

信用風險IRB組

第一階段成果報告及問題檢討

主講者：財團法人金融聯合徵信中心

日期：中華民國九十二年七月十五日



財團法人金融聯合徵信中心
Joint Credit Information Center



簡報大綱

- 一、IRB組目標與工作計畫
- 二、目前已執行之工作-92.06.30
- 三、下階段工作規劃架構及說明(92.07~92.12)
- 四、未來運作方式建議
- 五、其他建議方案





一、IRB組目標與工作計畫

- 信用風險IRB組人員配置
- 新巴賽爾資本協定實施時程表
- 金融機構實施IRB時程規劃
- 新巴賽爾資本協定第一階段工作項目及目標
- 新巴賽爾資本協定第二階段工作項目及目標
- 新巴賽爾資本協定第三、四階段工作項目及目標



信用風險IRB組人員配置

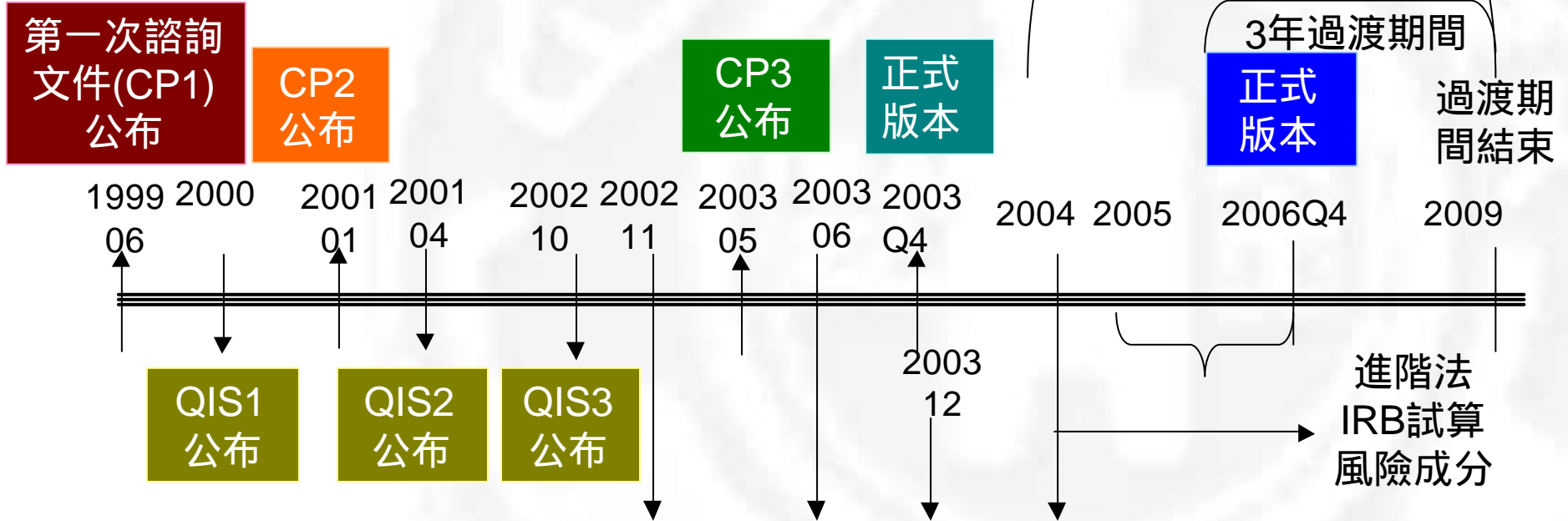
- 指導：金融局-許誠佳、邱淑婉；銀行公會-王濬智、王聰明
- 顧問：李三榮
- 各小組成員：

組別	召集單位	人員配置	
法人 金融組	財團法人金融 聯合徵信中心	行庫	中國信託商業銀行 華南金融控股公司 第一商業銀行
		JCIC	風險研究小組
個人 金融組	財團法人金融 聯合徵信中心	行庫	台新國際商業銀行 中國信託金融控股公司 富邦金融控股公司
		JCIC	風險研究小組
特殊 權益組	中華開發金融 控股公司	行庫	中華開發金融控股公司、台灣工業銀行、交通銀行
		JCIC	風險研究小組
資料 彙整	財團法人金融 聯合徵信中心	JCIC	風險研究小組



新巴賽爾資本協定實施時程表

BIS實施IRB時程規劃



金融局實施IRB時程規劃



金融機構實施IRB時程規劃



金融機構實施IRB時程規劃

著重個別風險衡量

投資組合風險管理

連結階段



開始

完成



新巴賽爾資本協定第一階段工作項目及目標

IRB組工作項目	一 91/11 ~ 92/06	二 92/07 ~ 92/12	三 93/01 ~ 93/12	四 94/01 ~ 95/12	共同小組 工作目標
<p>1. 整體性</p> <ul style="list-style-type: none"> ■ 新版協定與現行協定規範內容比較 → ■ 我國金融環境因應新版協定之適用問題 → ■ 新版協定內部評等法實施之影響性 → ■ 因應新版協定施行之相關法規研究 → ■ 小組成員教育訓練 → <p>2. 業務分工小組</p> <ul style="list-style-type: none"> ■ 國外研究彙整 → ■ 風險成分估計資料需求調查 → ■ 風險成分估計相關問題彙整 → ■ 風險成分與風險性資產初步試算 → ■ 風險成分資料建置與整合(Data Pooling) → 					<ol style="list-style-type: none"> 1. 研究新巴賽爾資本協定內容及現行適用協定差異比較 2. 我國銀行採用新協定之影響研究 3. 配合我國金融環境可採納之新協定(或實施面臨問題)內容 4. 因應新協定施行應配合修正之法規研究



新巴賽爾資本協定第二階段工作項目及目標

IRB組工作項目	一 91/11 ~ 92/06	二 92/07 ~ 92/12	三 93/01 ~ 93/12	四 94/01 ~ 95/12	共同小組 工作目標
<p>1. 整體性</p> <ul style="list-style-type: none"> ■ 小組成員教育訓練 ■ 新版協定CP3整理與問題條文研討 ■ 新版協定之影響性評估 <p>2. 業務分工小組</p> <ul style="list-style-type: none"> ■ 風險成分資料建置與整合(Data Pooling) ■ 風險成分之影響因素研究 ■ 風險成分與風險性資產之第二次估算 ■ 模型發展與有效性驗證研討 ■ 授信風險管理與資訊內涵 		<p>→</p> <p>→</p> <p>→</p>			<p>1. CP3協定內容整理與問題條文研討</p> <p>2. 新版協定對我國資本計提之影響(風險成分計算)</p> <p>3. 會員初期宣導工作</p>



新巴賽爾資本協定第三、四階段工作項目及目標

	IRB組工作項目	一 91/10 ~ 92/06	二 92/07 ~ 92/12	三 93/01 ~ 93/12	四 94/01 ~ 95/12	共同小組 工作目標
第三階段	<p>1. 整體性</p> <ul style="list-style-type: none"> ■ 依據新協定應填報之表格設計建議 ■ 我國相關辦法及說明修訂建議 ■ 修正後新協定之宣導、推廣及審核 <p>2. 業務分工小組</p> <ul style="list-style-type: none"> ■ 模型發展與有效性驗證研討 ■ 授信風險管理與資料內涵 			<p>→</p> <p>→</p> <p>→</p>		<p>1. 定稿新版協定適用性研究（比對第一、二階段內容）</p> <p>2. 依據新協定應填報之表格設計建議</p> <p>3. 我國「銀行資本適足性管理辦法」及「銀行自有資本與風險性資產計算方法說明」修訂建議</p> <p>4. 宣導工作的持續</p> <p>5. 修正後新協定之宣導、推廣及審核</p>
第四階段	<p>1. 整體性</p> <ul style="list-style-type: none"> ■ 我國適用之適足資本管理方式推廣 <p>2. 業務分工小組</p> <ul style="list-style-type: none"> ■ 工作項目待進一步規劃 				<p>→</p>	<p>1. 推廣新版「銀行資本適足性管理辦法」及「銀行自有資本與風險性資產計算方法說明」修訂建議</p>





二、目前已執行之工作-92.06.30

- 新巴賽爾資本協定內部信用評等法整理暨比較分析
- 各類業務技術評估
 - 模型運用研討
 - 資料需求架構
- 影響性評估
 - 整體性影響
 - 第一階段資本計提變化試算及其研究限制



二、目前已執行之工作-92.06.30(續)

- 實施面臨問題彙整
 - 整體性問題
 - 風險成分實施技術問題
 - 應配合修正法規研究
 - 主管機關裁量權運用
 - 敬請主管機關協助
- 其他
 - 專有名詞中英文對照表
- 實際產出
 - 第一階段成果報告
 - 第一階段工作紀錄(confidential)





新巴塞爾資本協定內部信用評等法整理暨比較分析

- 風險成分運用比較表
- 各項資產類別權數比較
 - 企業型
 - 零售型
- 保證與信用衍生性商品比較表
- 合格擔保品規定比較
- 內部評等法最低要求



新巴塞爾資本協定內部信用評等法整理暨比較分析(續)

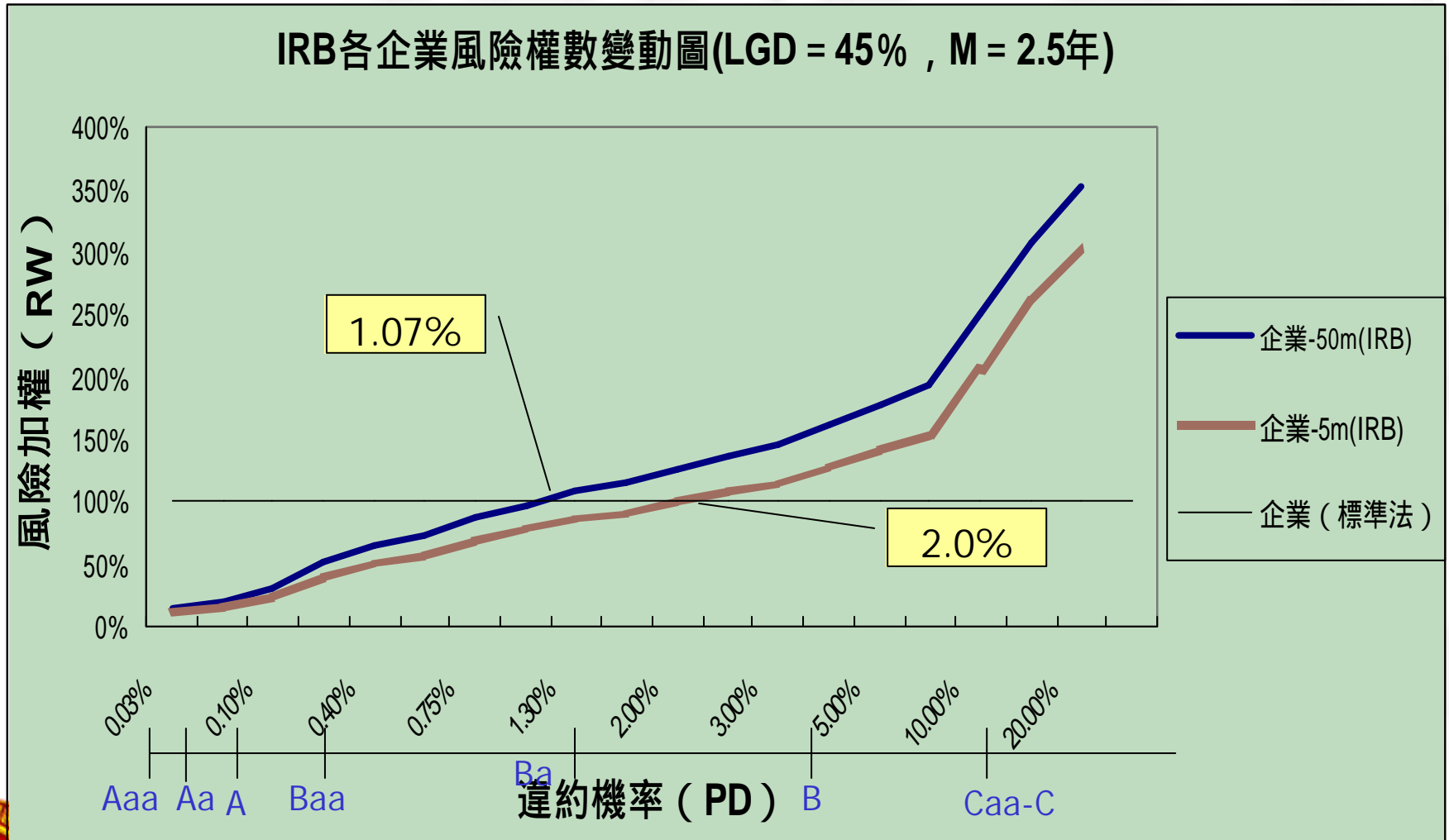
• 風險成分運用比較表(參考)

資產分類		風險評估因子		基礎法	進階法
政府 銀行 企業	一般授信	PD		自行評估	自行評估 (PFE除外)
		LGD、EAD、M		監理機關規定	
	特殊放款	PD		監理機關分類 自行評估	
		LGD、EAD、M		監理機關規定	
買入應收帳款	EL = PD×LGD		自行評估 LGD為100%		
零售 業務	一般授信	PD、LGD、EAD		自行評估(PFE除外)	
	買入應收帳款				
非交易帳之 權益證券投資		Market Base Approach	簡易法	上市300%、非上市400%	
			內建評等法	長期VaR模型評估	
		PD/LGD Approach		不能使用	PD=自行 評估 LGD=90% M=5



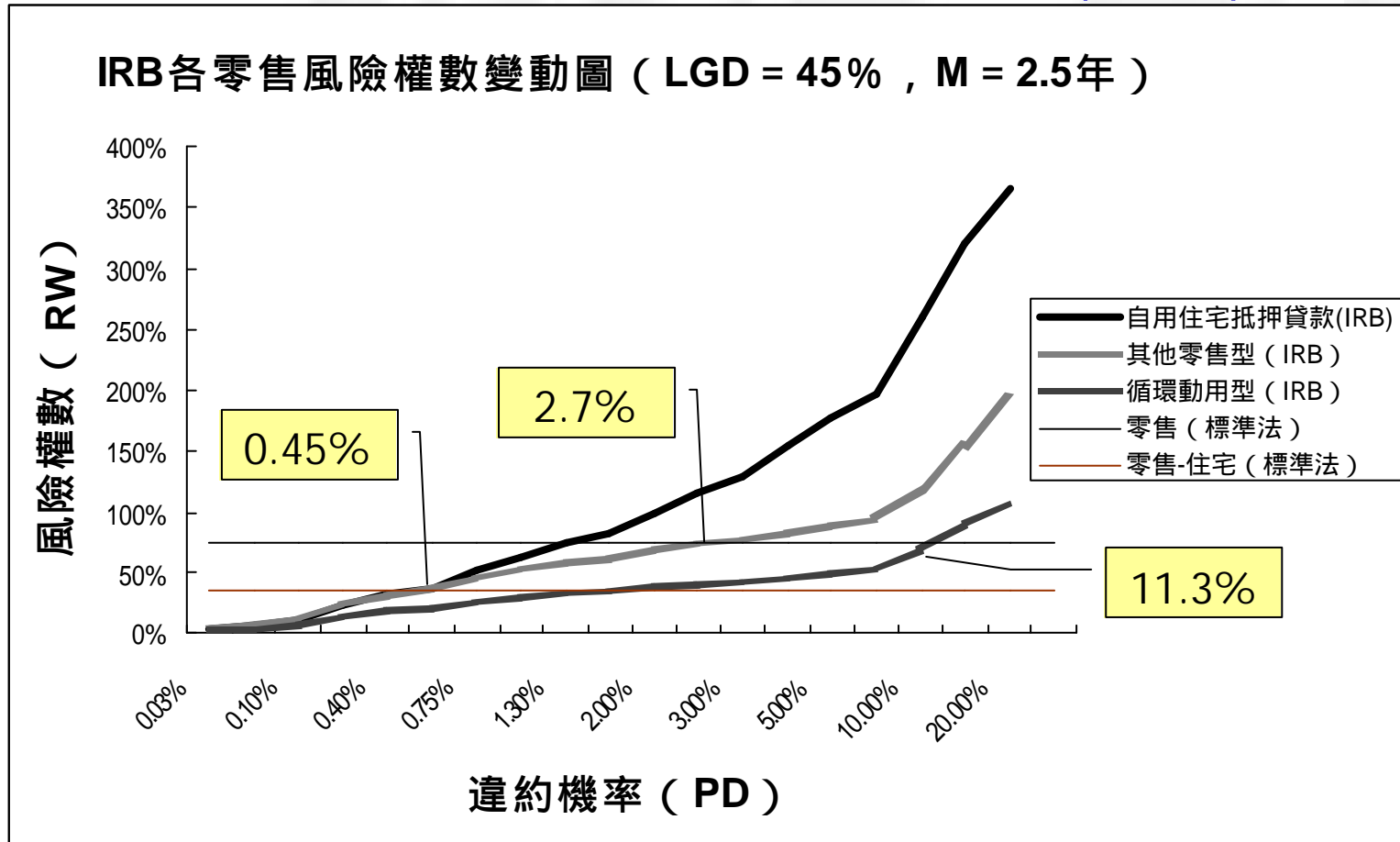
新巴塞爾資本協定內部信用評等法整理暨比較分析(續)

- 各項資產類別風險權數比較-企業型(參考)



新巴塞爾資本協定內部信用評等法整理暨比較分析(續)

- 各項資產類別風險權數比較-零售型(參考)



新巴塞爾資本協定內部信用評等法整理暨比較分析(續)

● 保證與信用衍生性商品比較表(參考)

	標準法	基礎法	進階法
保證人種類及資格	<ol style="list-style-type: none"> 1. 國家（包括國際清算銀行、國際貨幣基金、歐洲中央銀行及歐盟）、公營企業 2. 外部評等至少為A-之機構 	同標準法 無外部評等者以相對內部等級為A-者	無特別種類之要求
信用衍生性商品種類	僅認可信用違約交換協議（Credit Default Swap）及總收益交換協議（Total Return Swap）兩種	同標準法 不可與違約損失率關聯之選擇權商品	單一契約即可（一籃子契約之要求尚未訂定）
信用衍生性契約參考資產與標的資產不符	不能認定，除非： <ol style="list-style-type: none"> 1. 發行單位一致 2. 參考資產順位低於標的資產 	同標準法	同標準法
計算方式	替代法		



新巴塞爾資本協定內部信用評等法整理暨比較分析(續)

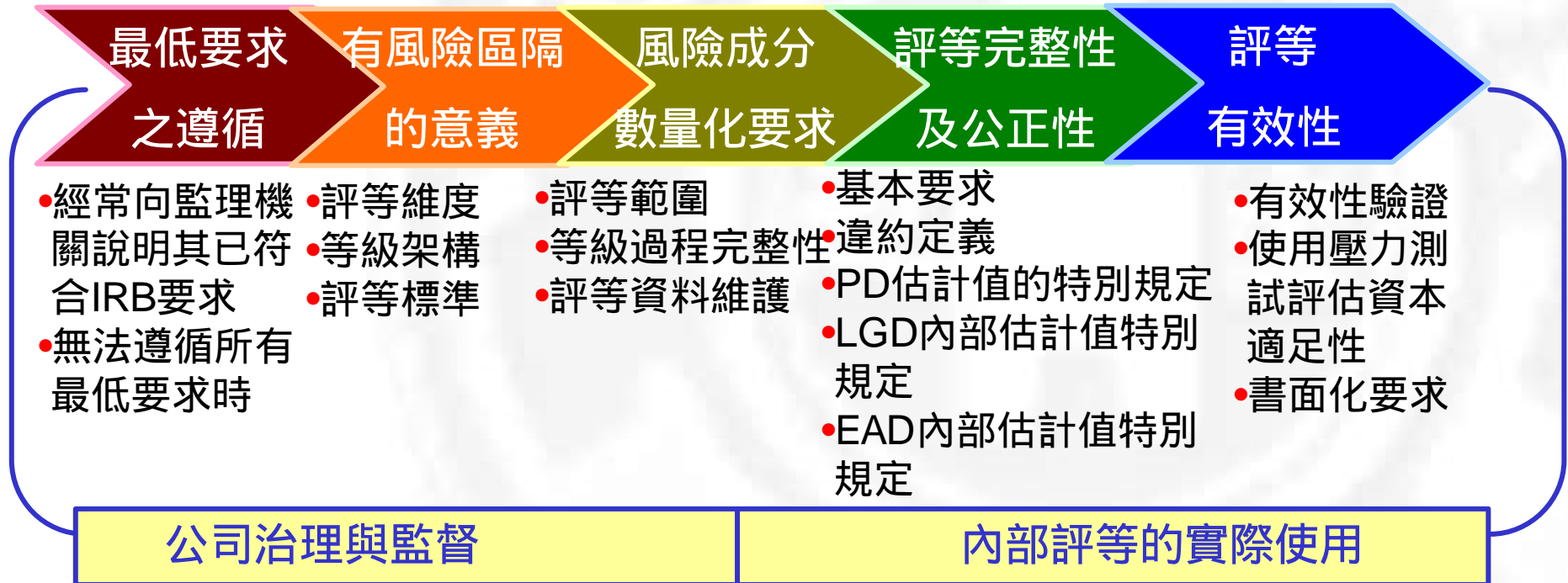
• 合格擔保品規定比較(參考)

不同方法擔保品之信用風險沖抵						
方法		標準法	FIRB	AIRB		
合格擔保品	金融擔保品	簡易法	v	X	X	
		精算法	監理折價			
			自訂折價	v	v	v
		VaR				
		RRE	v	v	v	
		CRE	X	v	v	
		應收款項及其他合格擔保品	X	v	v	
		自行認定	X	X	v	
權數	沖抵部分		依規定權數	依監理值規定，不同LGD計算權數	依調整評等PD或LGD計算權數	
	未沖抵部分		依交易對手權數			



新巴塞爾資本協定內部信用評等法整理暨比較分析(續)

• 內部評等法最低要求



- 公司治理
- 風險控管執掌
- 內部與外部稽核

- 實際作業連結
- 結果與運用上的差異
- 具已應用合格評等系統之經驗及紀錄



各類業務技術評估-模型運用研討

法人金融

- PD評估方式比較表
 - 計量模型法(Economtric)
 - 結構模型法(Structure)
 - 縮減式模型法(Reduced)
- LGD評估方式比較表
 - 市價基礎法(Market based)
 - 現金基礎法(cash flow for cased)
 - AMC債權出售回收研究
- EAD評估方式比較表
 - 表外項目額度使用調查



各類業務技術評估-模型運用研討(續)

個人金融

- PD評估方式比較表
 - 信用卡評分
 - 房貸模型
 - PD/LGD(損失金額)整合模式
- LGD評估方式比較表
 - 房貸違約損失模型(Severity Model)
- EAD額度率估計使用狀況
 - 信用卡違約前循環額度動支比例

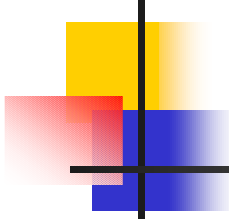


各類業務技術評估-模型運用研討(續)

特殊權益組

- 權益投資
 - 投資項目風險特性分析
 - 地區別風險權數比較
- 特殊融資監理機關分類法(Supervisor slotting criteria)
 - 內容編譯
 - 實施問題研討
 - 實際案例研究





各類業務技術評估-模型運用研討(續)

市場風險

- 市場風險指標建立問題
- 內部模型實施內容討論及問題
- 針對客戶衍生性商品狀況報送聯徵做法



各類業務技術評估-資料需求架構

• 法人金融(參考)

風險成分		PD	LGD	EAD	
時間長度		5年	7年	5年	
目標變數類		(授信業務歷史表現)	違約公司統編 違約事件型態 違約時點 市場工具價格	積欠本息 回收金額： • 自償性 • 非自償性 回收成本	額度金額 額度種類 動用時點 授信金額
解釋變異數	環境	總體指標	所得水準 利率 匯率 物價指數 領先指標...	同PD	同PD
	特徵要求	價格指標	股票價格 債券價格 股價指數 房貸指數...	同PD	

各類業務技術評估-資料需求架構(續)

• 法人金融(續)(參考)

風險成分		PD	LGD	EAD	
時間長度		5年	7年	5年	
解釋變異數	環境 / 特徵要求	產業	分類標準、產業指數 市場佔有率、產業地位...	同PD	同PD
		借款人	基本屬性、財務資訊 行為資訊	同PD	同PD
		保證人/ 保證	保證人統編、信用評等 與借款人關係	同PD	同PD
		擔保品 資產特徵		擔保品種類 設定順位 鑑估日期 鑑估值、處分日 處分價格...	同LGD
		產品 類別		放款科目 交易分類 結案方式	同LGD
		授信 條件		浮動/固定利率	額度能否撤銷



各類業務技術評估-資料需求架構 (續)

- 個人金融(參考)

風險成分		PD	LGD	EAD
時間長度		5年	5年	5年
目標變數類	(授信業務歷史表現)	客戶統編 業務別 違約事件 違約時點 延滯	損失本金 利息損失 回收金額 自償/非自償 相關間接成本	使用率 額度動用 時點
解釋變異數	環境 / 特徵要求	總體指標	經濟成長率、GNP/GDP 物價指數、匯率 貨幣供給量...	同PD
		價格指標	擔保品價值、(鑑估值, 房價指數...)、股價指數...	次級市場價格
		帳戶特性	產品別、到期期限、訂約額度...	同PD

各類業務技術評估-資料需求架構(續)

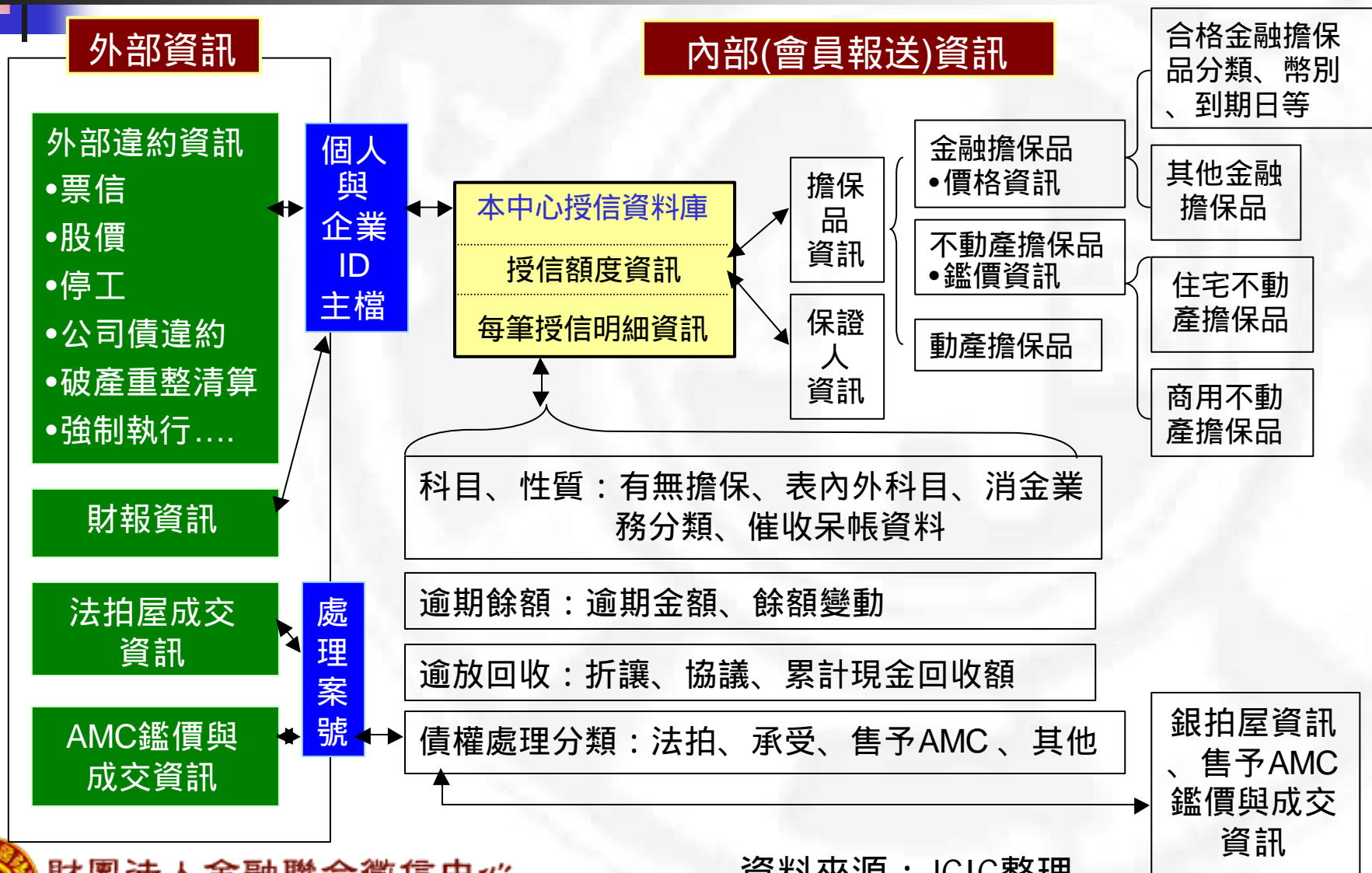
• 個人金融(續)(參考)

風險成分		PD	LGD	EAD	
時間長度		5年	5年	5年	
解釋變異數	環境 / 特徵要求	借款人屬性	性別、所得、年齡、居住狀況、婚姻狀態、信用評分...	同PD	信用評分
		保證人/保證	保證順位、信用評分、信用保險註記	保證人明細 保險費率 保險金額	同PD
		擔保品資產特徵	擔保品區位、擔保品狀態、擔保品順位、貸放成數	同PD 拍定處理註記	無
		延遲狀態	滾動比例(roll rate) 治癒率(cure rate)	同PD	同PD
		交易條件	利率浮動或固定、提前償還條件、支付情形	同PD	無



JCIC之IRB資料需求架構圖

(參考)



JCIC充實信用資料庫內容(資料管理架構)(參考)

授信餘額月報主檔1

總行代號
分行代號
授信戶IDN/BAN
帳號1
.....
上階共用額度控制編碼

授信餘額月報主檔2

總行代號
分行代號
授信戶IDN/BAN
帳號2
.....
上階共用額度控制編碼

授信餘額月報主檔3

總行代號
分行代號
授信戶IDN/BAN
帳號3
.....
上階共用額度控制編碼

授信額度資料檔1

總行代號
分行代號
授信戶IDN/BAN
本階共用額度控制編碼
.....
本階額度金額
.....
額度可否撤銷
上階共用額度控制編碼

授信額度資料檔2

總行代號、分行代號
授信戶IDN/BAN
本階共用額度控制編碼
.....
本階額度金額
.....
額度可否撤銷
上階共用額度控制編碼
(如無, 填9999...)

如有上階
額度, 續
填

擔保品關聯檔案

總行代號
分行代號
授信戶IDN/BAN
額度控制編碼(帳號)
擔保品控制編碼

或

有價證券擔保品明細檔

.....
擔保品控制編碼
.....(明細資料)

不動產擔保品明細檔

...擔保品控制編碼
.....(明細資料)

動產擔保品明細檔

...擔保品控制編碼
.....(明細資料)

股票擔保品明細檔

...擔保品控制編碼
.....(明細資料)

資料來源：JCIC整理

授信月報檔新增報送資料內涵(草案)

項目	BIS規範
帳號	Long Time Series Consistency
授信利率	Use Test & Benchmark
授信幣別	Currency Risk
授信期限	Maturity
循環信用註記	Credit Line Control
額度可否撤銷與否註記	Exposure at Default Credit Conversion Factor
融資業務分類	Asset Type & Segmentation
應收帳款承購資料	
本筆撥款債權回收金額	LGD Economic Loss
債權處理資料	
應予觀察放款分類	Default Definition



擔保品明細檔案格式與內涵(草案)

	不動產、動產 及貴重物品	股票	有價證券類（股票除外）
檔案 管理	資料別、總、分行代號、擔保品控制碼、類別代號	同左	資料別、總行代號、分行代號、擔保品控制碼、擔保品類別代號、擔保品所有權人IDN/BAN
鑑價	鑑估值、鑑估日期、可放款值	同左	同左
設定 狀況	設定日期、本月設定金額、抵押順位、已設定金額、其他債權人前已設定金額、權利到期日	設質日期	同左



擔保品明細檔案格式與內涵(草案)(續)

	不動產	動產及貴重物品	股票	有價證券類 (股票除外)
擔保品 特徵	地(建)號、 門牌地址、 郵遞區號	無	發行機構BAN、 股票代號、種類 累計設定股數、 公司內部人職稱 及身分註記、法 定關係人	發行機構、 BAN、證? 代號、數量、 單價、幣別、 到期年月
使用 狀況	擔保品所有 權人、 IDN/BAN	同左	同左	同左
保險	保險有無註 記	同左	無	無



影響性評估-整體性影響性評估

- 違約機率(PD)預測可能擴大景氣循環波動
- 增進金融市場效率
- 改善金融機構管理
- 提升金融監理效能
- 實施IRB與標準法銀行之差距將擴大
- IRB風險權數計算公式將改變銀行業務分配



影響性評估-資本計提變化試算

- 資料期間：
 - 違約時點為民國90年
 - 資料涵蓋民國88年至92年
- 計算內涵

種類	PD	LGD	EAD
企業授信	歷史參考值 等級分級	監理值	
循環消費(信用卡)	歷史參考值 等級分級	樣本參考值	樣本參考值
房貸	歷史參考值	樣本參考值	撥貸金額
一般消費(車貸)	歷史參考值	樣本參考值	撥貸金額
特殊融資	行庫自行依專案區分為監理機關分類法		
權益投資	市場基礎法		

影響性評估-資本計提變化試算(法人金融)

- 企業授信資本計提變化

授信類別	國內銀行試算資本 要求變化 (6家金融機構)	QIS3測試結果	
		第一組	第二組
1.企業授信	+31% ~ +13%	-9%	-27%
2.企業授信營收5000 萬歐元以下	+44% ~ -10%	-14%	-17%
3.零售型企業授信營 收100萬歐元以下	-26% ~ -35%		



影響性評估-資本計提變化試算(零售型業務)

● 零售授信資本計提變化

授信類別	國內銀行試算資本 要求變化 (3家金融機構)	QIS3測試結果	
		第一組	第二組
零售型		-47%	-54%
1.住宅房屋貸款	-38% ~ +12%	-56%	-55%
2.一般消費性貸款	-37% ~ -23%	-34%	-27%
3.循環信用(信用卡)	-49% ~ -56%	-3%	-33%

影響性評估-資本計提變化試算(特殊權益)

- 權益證券類資產之資本計提變化

授信類別	國內銀行試算資本 要求變化 (3家金融機構)	QIS3測試結果	
		第一組	第二組
零售型	+3% ~ -7%	+2%	+2%

- 特殊融資

資料來源：IRB小組整理

- 以三家銀行之資料試算，其資本計提變化僅0.41%，主因為該類授信大部分仍適用100%權數，可降至75%權數之部分較少
- 由於承諾業務之信用轉換因子由原本之50%調高至75%，抵銷了部分資本計提減少效果



影響性評估- 資本計提變化試算研究限制

- 逾期定義
- 資料特性與限制
- 總體經濟影響考量
- 計算模式限制
 - 法人金融
 - 個人金融
 - 權益投資
 - 特殊融資



實施面臨問題彙整-整體性問題

- 經濟景氣影響金融機構資本計提
- 競爭者風險認知差距大
- 資料與模型影響金融機構實施IRB之意願
- 風險管理機制未能完全融入
- 資本計提之規定不利國內銀行採行IRB
- 中小企業授信處理方式有所差異



實施面臨問題彙整-風險成分實施技術

- 違約機率 (PD)
- 違約損失率 (LGD)
- 違約暴險額 (EAD)
- 特殊放款與權益證券
- 市場風險



實施面臨問題彙整-應配合修正之法規研究

- 違約定義不一致可能影響風險資本計提
- 國內債務展期規定
- 損失準備提列沖減資本計提
- 創新資本尚未有適當之規範



實施面臨問題彙整-主管機關裁量權之運用

- 轉換期間放？規定加以明訂
- 符合巴賽爾協定標準的其他合格擔保品類型
- 依工業銀行特性以考量權益證券投資風險權數
- 授信期間應依商品特性明確規定
- 授信資產業務分類
- 次順位商品認定



實施面臨問題彙整-敬請主管機關協助

- 訂定IRB銀行應遵循的標準與規範(最低要求、壓力測試、違約定義)
- 採行激勵措施鼓勵銀行實施IRB
- 協助聯徵中心取得所需資料

資料項目	資料來源
ID主檔資料	經濟部、財稅資料中心、戶政機關
50萬元以下退票資料	票據交換所
企業財報資料	證期會、證交所、櫃買中心、財稅中心
債權回收外部資訊	地政機關、AMC、法院、財稅中心





三、下階段工作規劃架構及說明

期間自92/07至92/12

- 新版協定對我國資本計提之影響(風險成分計算)
- CP3協定內容整理與條文研討
 - 與CP2比較分析
 - 授信風險管理與資料內涵(JCIC)
- 會員初期宣導工作



新版協定對我國資本計提之影響(風險成分計算)

第一階段產出

- 風險成分架構
- 風險性資產
- 限制與困難

第二階段目標	資料整合	影響因素分析	模型建立	資本計提 第二階段試算
參與者	銀行 JCIC	銀行 JCIC	JCIC	銀行 JCIC



資料整合之做法(一)

- 第一階段風險成分問題繼續研究
- 擴大參與銀行
- 外部諮詢顧問聘請
- 資料整合與風險成分標竿值試算

項目	實際狀況	預測模型結果
違約率	$D_r = \text{違約率}$	PD
損失率	$L_r = (1 - \text{回收率}) + \text{成本}$	LGD
暴險金額	$U_r = \text{額度使用率}$	EAD

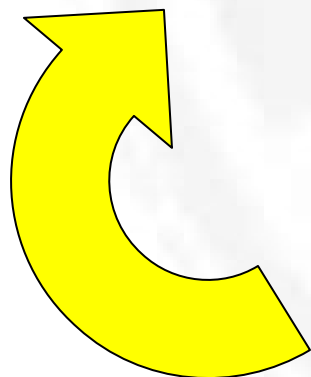
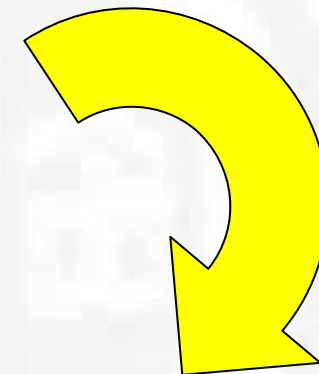
資料整合之做法(二)

項目	法金	個金
Dr	Dr：直接比對，就結果與邏輯傳送結果比對。	方式：DR、LR樣本資料檔案整合(大量資料)。
Lr	Lr：案例調查(依分行20案原則)	EX：回收金額、違約時間。
Ur	Ur：保證業務案例調查(依分行20案原則) 參與： 1.國內大型或有興趣參與IRB行庫與 2.主管機關、Sec。 3.其他機構確認：中小企業、信保。	Ur：房貸、信用卡、現金卡業務為主 參與：各項業務擴大參與
其他	擔保品：內涵、明細、鑑估(LTV)。 業務別：特別是消費金融部分。 處理及結案註記。	
實施問題：90天定義是否要達成，可否接受另行推算。		

資料整合-違約比例(DR)歷史指標試算(參考)

聯徵計算整體DR

產業 \ 規模	大型 DR	中型 DR	小型 DR	總體 DR
鋼鐵製造	5.26%	3.68%	3.65%	3.88%
電子製造	3.34%	4.91%	4.21%	4.21%
一般製造	3.92%	4.12%	4.83%	4.29%
電子買賣	4.41%	3.93%	3.91%	3.99%
一般買賣	3.85%	4.44%	3.82%	4.11%
不動產營建	9.15%	7.25%	7.30%	7.60%
投資	6.86%	0.99%	3.96%	5.29%
服務及其他	5.03%	4.36%	3.21%	3.77%
無資料	3.12%	4.46%	3.50%	3.90%
總體 PD	4.71%	4.55%	4.29%	4.48%



規模 \ 產業	大型	小型	中型	總體 DR
鋼鐵製造	6.87%	2.67%	5.26%	6.09%
電子製造	3.19%	3.47%	1.39%	2.86%
一般製造	4.29%	1.71%	4.25%	4.28%
電子買賣	5.77%	2.71%	4.21%	5.03%
一般買賣	5.04%	2.67%	6.41%	5.70%
不動產營建	9.96%	7.23%	8.45%	9.38%
服務與其他	2.50%	4.15%	3.66%	3.09%
無資料	2.27%	1.84%	7.94%	4.95%
總體 DR	4.74%	2.83%	5.57%	5.07%

XX銀計算該行DR

資料來源：JCIC整理



財團法人金融聯合徵信中心
Joint Credit Information Center

資料整合-違約損失比例(LR)歷史指標試算

- 動機

- 目前有關回收資料並未報送聯徵中心
- 違約損失率並不適用轉換期間(trans period)資料期間放? 之規定，需收集七年以上的資料以提供進階法之銀行使用

- 做法

- 研究各項回收流程及其法令規定
- 相關現金流入流出之項目分析
- 以歷史違約案件為基礎，建立長期性違約損失率資料內涵



資料整合-違約損失比例(LR)歷史指標研究

•國內一般催收程序處理時程(參考)



帳戶資料

科目	帳號	幣別	逾放時點		轉催時點		轉呆時點		處分日期	擔保品 編號	保證人 統編
			日期	金額	日期	金額	日期	金額			

回收資料

統編	增借/回收 時點	增借/回收 金額	增借/回收原因	擔保品種類	保證人統編	沖減借款科目
			抵銷存款			



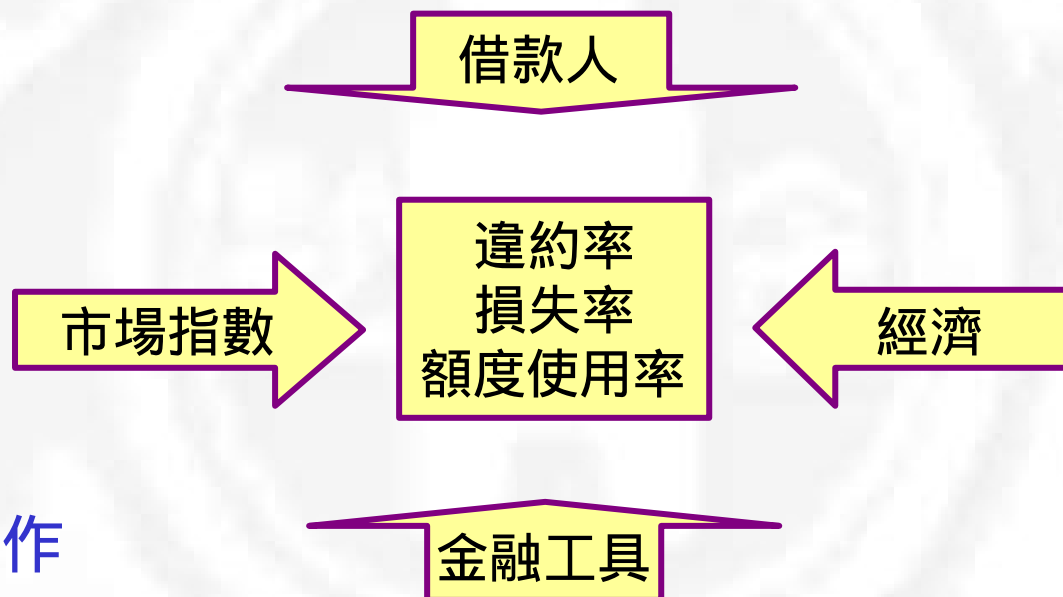
影響因素分析

- 非會員資料蒐集

- 證交所資料
- 經濟、產業
- 房地產指數

- 關聯分析

- 與國內教授合作進行關聯分析



資料來源：JCIC整理





資本計提第二階段試算

加強內涵：就第一階段研究限制加以改進

- 整合資料，試算風險成分標竿值
- 總體經濟因素
- 風險成分模型研究
 - 評分模型
 - 企業評等
 - 損失率模型





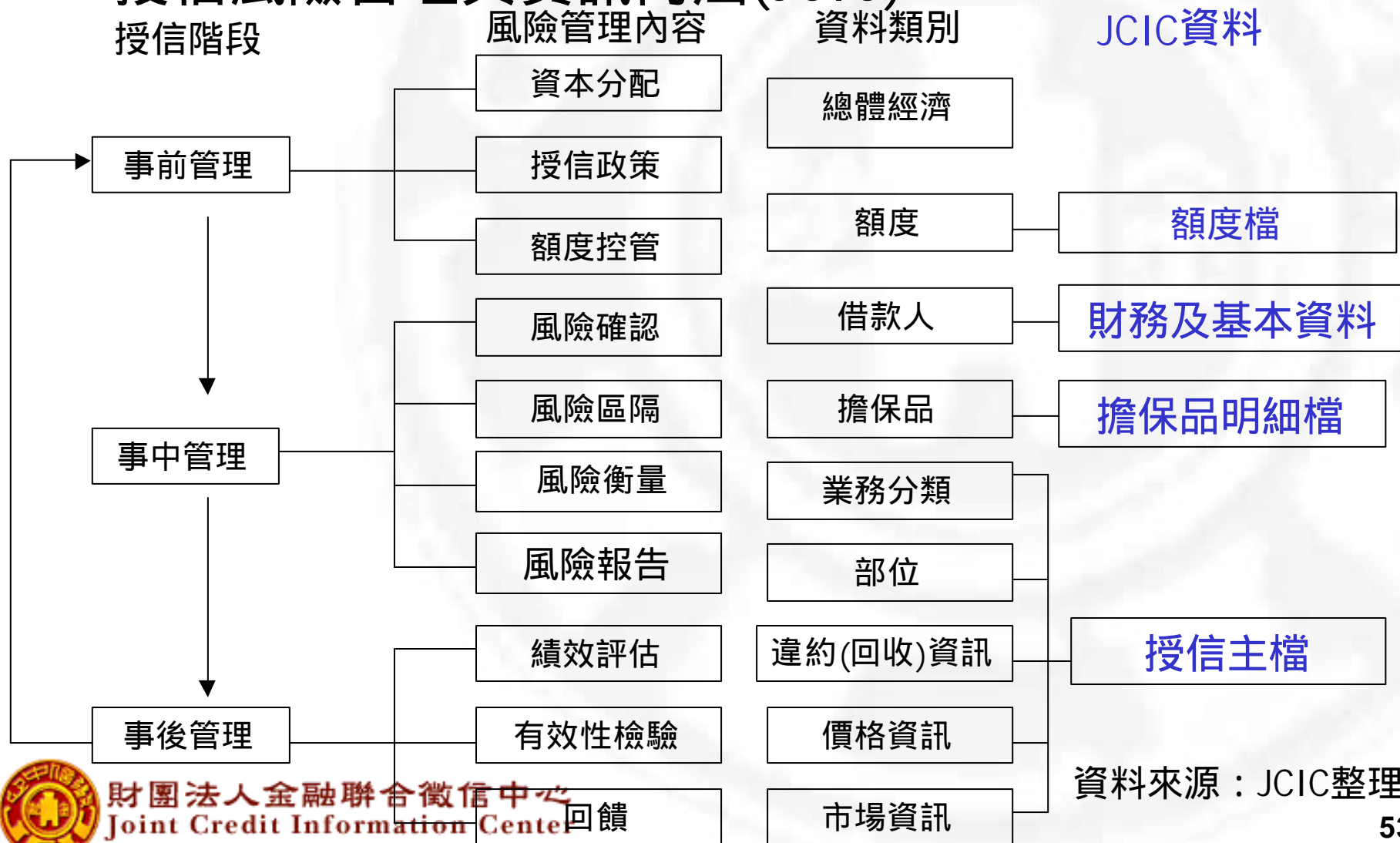
CP3協定內容整理與條文探討

- 與CP2比較分析
 - 條文比較
 - 修正理由
 - 相關影響



CP3協定內容整理與條文探討(續)

• 授信風險管理與資訊內涵(JCIC)





四、未來運作方式建議

- 修改每二週一次會議召開方式
- 參與方式—研究專案之任務導向並擴大參與





五、其他建議方案

- 建議成立市場風險分組
- 單一主辦單位確認—標準組與IRB組
 - 避免協調費時
 - 增加小組效率





簡報結束

謝謝大家



財團法人金融聯合徵信中心
Joint Credit Information Center